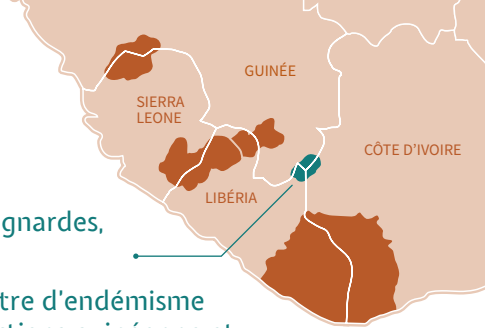


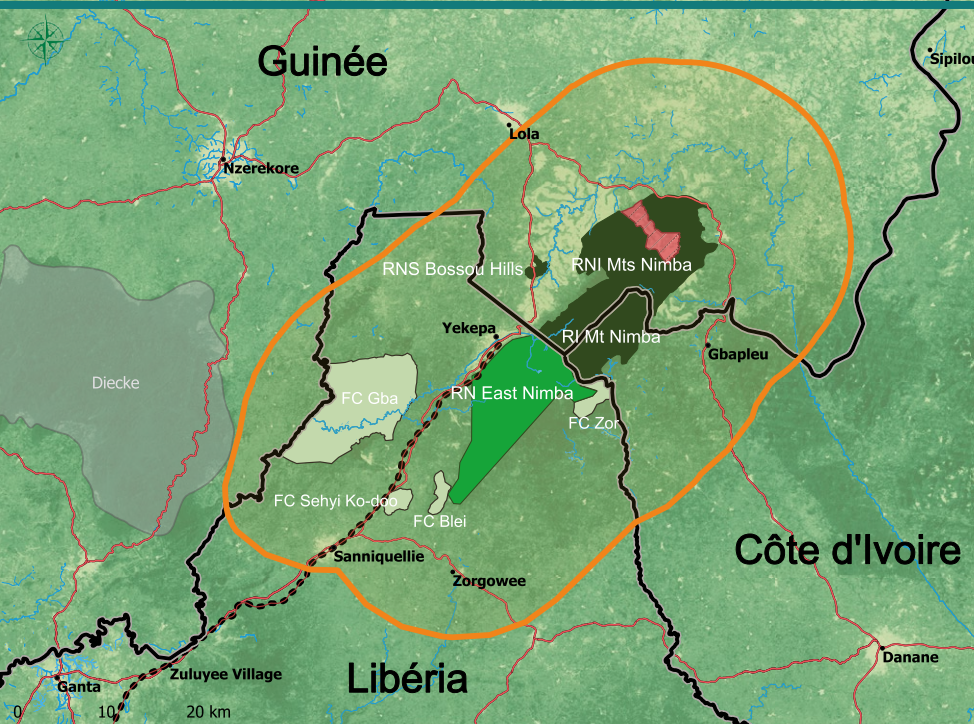
# LES MONTS NIMBA



Partagé entre la Guinée, la Côte d'Ivoire et le Libéria, le paysage des Monts Nimba possède une grande variété d'habitats, de la forêt dense humide aux prairies montagnardes, répartis sur un gradient altitudinal de 400 à 1750m.

Le paysage a un fort potentiel touristique. C'est un centre d'endémisme unique pour de nombreuses plantes et animaux. Les sections guinéenne et ivoirienne sont reconnues comme Site du Patrimoine Mondial de l'UNESCO.

Le Programme d'Appui à la Préservation des Ecosystèmes Forestiers en Afrique de l'Ouest (PAPFor), venant en appui aux Aires Protégées et à la collaboration transfrontalière, a aidé les communautés locales à développer des moyens de subsistance durables compatibles avec le maintien du couvert forestier.



## Légende

- Cours d'eau
- Route principale
- Chemin de fer
- Frontière internationale
- Limite administrative
- Périmètre minier

## Zone de conservation

- Paysage PAPFor Mt Nimba
- Réserve Naturelle Stricte/Intégrale
- Réserve Naturelle
- Forêt communautaire

## Aires protégées

GUI	Réserve Naturelle des Monts Nimba	Réserve Naturelle Stricte	13 000 ha
GUI	Bossou Hills	Réserve Naturelle Stricte	320 ha
LIB	East Nimba	Réserve Naturelle	13 500 ha
CI	Monts Nimba	Réserve Naturelle Intégrale	5 100 ha

## Habitats principaux

- Forêt guinéenne de basse altitude
- Forêt de moyenne altitude
- Prairie naturelle d'altitude
- Savane anthropique

## Principales menaces

- Feux de brousse
- Exploitation minière industrielle
- Agriculture sur brûlis
- Braconnage au sein des aires protégées

## Cibles de protection

- L'ensemble des espèces endémiques aux Monts Nimba et aux forêts de Haute Guinée, et en particulier deux espèces d'amphibiens, les chauves-souris et le Micropotamogale de Lamotte (espèce semi-aquatique proche des musaraignes).
- Onze espèces de primates et céphalophes forestiers (petites antilopes forestières). Plus de 400 espèces d'oiseaux dont 16 espèces en danger d'extinction : le Bathmocerque à capuchon, le Prinia de Sierra Leone, le Gobemouche du Liberia, le Picatharte de Guinée.
- Les forêts de basse et moyenne altitude, avec un gradient altitudinal ininterrompu, de 400m à 1600m.



## Mise en œuvre

Le programme PAPFor dans le Paysage des Monts Nimba est mis en œuvre par l'UNOPS, avec une équipe de terrain basée à Nzérékoré. Des accords avec les agences en charge des Aires Protégées de chacun des trois pays ont été établis pour assurer une appropriation optimale.

## Partenaires

**FDA-CMC (Forestry Development Authority - Co-Management Committee) :** Législation et gestion du domaine forestier et des Aires Protégées

**OIPR (Office ivoirien des parcs et réserves):** Gestion du réseau des Aires Protégées, dont la réserve intégrale des Monts Nimba en Côte d'Ivoire

**CEGENS (Centre pour la gestion de l'environnement des Monts Nimba et Simandou) :** Protection de la biodiversité, gestion de la Réserve Intégrale en Guinée

## Programme PAPFor

Démarrage du projet : Janvier 2021

Date de fin de projet : Avril 2025

Initiative des commissions UEMOA et CEDEAO financée par l'Union européenne (11ème FED) pour soutien aux paysages de conservation en Afrique de l'Ouest.

## QUELQUES CIBLES DE CONSERVATION



### Le gradient altitudinal des forêts des Monts Nimba

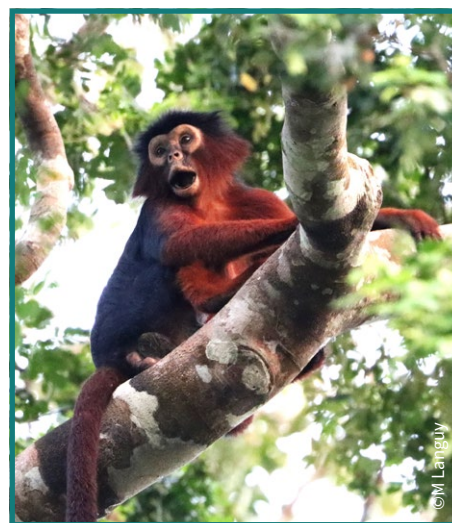
Les Monts Nimba comptent parmi les plus hauts sommets d'Afrique de l'Ouest. Ils possèdent sur leurs flancs une forêt ininterrompue de 400 m à 1600 m d'altitude, constituant un réservoir unique de biodiversité pouvant le mieux résister aux changements climatiques. On y retrouve les espèces typiques des forêts guinéennes de basse altitude ainsi que des plantes et animaux adaptés aux milieux de moyenne montagne.

Le maintien de ces forêts sur le flanc des Monts Nimba est essentiel pour maintenir un flux continu d'eau de bonne qualité (et quantité) dont les communautés dépendent tant.



### Le crapaud vivipare de Nimba

Les Monts Nimba sont connus pour héberger le seul crapaud vivipare au monde. Contrairement aux autres espèces de crapaud qui pondent des œufs (ovipare), c'est le seul qui les développe dans son corps mettant ainsi au monde des petits déjà formés à la manière des vivipares. *Nimbaphrynoides occidentalis* est un petit crapaud d'à peine 2 cm qui vit dans les prairies naturelles d'altitude, entre 1200 et 1600 m. Cette espèce unique et endémique aux Monts Nimba est en danger critique d'extinction du fait de sa minuscule aire de répartition.



### Les primates endémiques aux forêts de Haute Guinée

Avec pas moins de 11 espèces, le paysage des Monts Nimba est une zone de conservation importante pour les primates. On compte parmi ceux-ci le chimpanzé de l'Ouest (*Pan troglodytes verus*), le cercocèbe enfumé (*Cercocebus atys*), le Cercopithèque diane (*Cercopithecus diana*), le Cercopithèque de Campbell (*Cercopithecus campbelli*), le Colobe rouge d'Afrique de l'Ouest (*Piliocolobus badius*) ainsi que le Colobe blanc-et-noir d'Afrique occidentale (*Colobus polykomos*).

Afin de garantir de meilleurs résultats, le programme PAPFor aux Monts Nimba mis en œuvre par l'agence des Nations Unies pour les Opérations et Services (UNOPS), n'a pas agi isolément et a créé des synergies. Le programme a travaillé avec les institutions suivantes : CEGENS, OIPR, FDA-CMC.

Le programme a également interagi avec d'autres programmes régionaux tels que WABILED (USAID), FFI (Fauna and Flora), les institutions telles que IREB (Institut de recherche environnemental de Bossou), le secteur privé dont SMFG (Société des mines de fer de la Guinée), l'ONG Gret ainsi que des organisations de la société civile.





# LES DÉFIS

Le paysage des Monts Nimba est relativement petit et situé dans une zone assez fortement peuplée. La croissance démographique et les mouvements migratoires liés aux opportunités économiques apportent de nombreux défis.

## Défi 1 : Expansion de l'agriculture sur brûlis

Les champs se font généralement sur des terres où la quasi-totalité des arbres sont abattus et la végétation brûlée. Les premières années la terre est fertile, mais peu à peu, **les sols s'appauvrissent**.

Au bout de trois à quatre ans, l'agriculteur est alors contraint **de déboiser une autre zone**. La parcelle initiale est abandonnée et il faudra plusieurs dizaines d'années de jachère pour être de nouveau exploitable.

Dans le paysage des Monts Nimba, en lien avec les besoins en terres qui s'accroissent, les agriculteurs raccourcissent le temps de jachère. Cela rend **les cultures moins productives** et pousse le défrichement de nouvelles forêts, aux dépens des dernières forêts naturelles.



## Défi 2 : Exploitation minière industrielle

De tous les paysages soutenus par PAPFOR, le paysage des Monts Nimba est celui qui est le plus impacté par l'exploitation minière industrielle.

La partie libérienne des Monts Nimba a été exploitée dans les années 1960-1980. Une grande partie de la section supérieure du massif a été défigurée. Ce site n'est plus exploité mais d'autres zones forestières d'importance le sont. Du côté guinéen, un périmètre minier en voie d'exploitation est au cœur du massif, en limite immédiate de la Réserve Intégrale des Monts Nimba, qui pourrait menacer la Valeur Universelle Exceptionnelle du Site du Patrimoine Mondial. **Une collaboration étroite avec les exploitants miniers est nécessaire** pour minimiser l'impact direct (déboisement, détournement de cours d'eau, pollution) et indirect des travailleurs, pression de chasse accrue) de l'exploitation minière.

## Défi 3 : Feux de brousse

Dans les savanes en haute altitude, les feux ont **un impact négatif sur les forêts où ils dégradent les lisières et les sous-bois en formation** et diminuent également l'habitat naturel des espèces endémiques. En particulier lorsqu'il s'agit de feux de brousse tardifs.

La dynamique des feux dans les savanes du massif de Nimba est encore mal connue. Il est dès lors primordial de **mettre en place une stratégie de gestion des feux de brousse par images satellites**.



# QUELQUES RÉSULTATS

## Identification des couloirs forestiers prioritaires

Le programme a travaillé avec les autorités locales et les communautés riveraines pour reboiser 250ha entre la forêt de Bossou et la Réserve Intégrale des Monts Nimba. Le maintien de ce couloir forestier est essentiel pour la survie de la petite population de chimpanzés de Bossou qui représente un potentiel touristique dont les communautés locales pourraient bénéficier. Le projet a appuyé les communautés de Séringbara et Nyon pour la promotion des plantations des espèces agro-forestières (palmeraie, café, cacao, petite cola etc.) le long du corridor de Bossou. Une pépinière communautaire a été mise en place avec 1 700 plants pour le reboisement des zones dégradées dans la réserve.



## Appui au développement des plans de gestion des aires protégées et plans de développement locaux

L'élaboration des Plans d'Aménagement et de Gestion (PAG) de la Réserve de Biosphère des Monts Nimba (RBMN) et de la East Nimba Nature Reserve (ENNR) a suivi des processus complexes qui ont impliqué la participation de multiples parties prenantes et la prise en compte de nombreux facteurs. Chaque étape des processus d'élaboration des PAG a fait l'objet d'une collaboration étroite entre les acteurs impliqués et d'une approche participative pour garantir la durabilité et l'efficacité du plan. Grâce au programme PAPFor, le paysage Nimba dispose des PAG suivants :

- ENNR Updated Management Plan, 2024-2029 ;
- PAG de la RBMN, 2024-2028.

En parallèle au développement des plans de gestion des aires protégées, le programme a également appuyé l'élaboration de plans de développement locaux dont 9 ont été produits en Côte d'Ivoire et 3 en Guinée, à N'zoo, Tounkarata et Bossou. Du côté Libérien, une évaluation des besoins de la communauté (ENNR Community Needs Assessment) a été effectuée et appuyée.

## Appui aux capacités de gestion des aires protégées

Le projet PAPFor a réhabilité et achevé la base-vie des conservateurs de la nature (écogardes du CEGENS) des Monts Nimba, à Gbakoré en Guinée. La remise officielle de la base rénovée a eu lieu en novembre 2023. Cette base est constituée de plusieurs bâtiments dont certains n'étaient initialement qu'au niveau des fondations. L'intervention a donc effectué la réhabilitation du bloc sanitaire, de l'abri du groupe électrogène, du bureau administratif, le logement du conservateur en chef, le logement du conservateur en chef adjoint, l'aménagement complet du réseau d'électricité ainsi que celui du réseau d'assainissement. D'ici la fin du programme, un acquis supplémentaire sera la construction d'un château d'eau, l'obtention d'un groupe électrogène de grande puissance et la construction d'une section renforcée pour 15 agents.



[www.papfor.org/-Mt-Nimba-](http://www.papfor.org/-Mt-Nimba-)



### Contact :

UNOPS : Yacouba MAGAGI, [yacoubam@unops.org](mailto:yacoubam@unops.org)  
CEGENS : Justin Oua Bilivogui, DG CEGENS, [justinbilivogui@gmail.com](mailto:justinbilivogui@gmail.com)  
OIPR : Moïse Zannou, Directeur Zone-Ouest, [moise.zannou@oipr.ci](mailto:moise.zannou@oipr.ci)  
ENNR : Catherine Kuku Dolo, Chief Park Warden, [catherinekukudolo@gmail.com](mailto:catherinekukudolo@gmail.com)  
CMC : Saye Thompson, Chairman, [thompsonsaye575@gmail.com](mailto:thompsonsaye575@gmail.com)



CE PROJET  
EST FINANCÉ  
PAR L'UNION  
EUROPÉENNE



### Contact Union Européenne :

Email : [delegation-guinea-conakry@eeas.europa.eu](mailto:delegation-guinea-conakry@eeas.europa.eu)  
Site web : [https://eeas.europa.eu/delegations/guinea\\_fr](https://eeas.europa.eu/delegations/guinea_fr)  
Facebook : <https://web.facebook.com/DelegationDeLUnionEuropeenneEnGuinee>  
<https://twitter.com/UEenguinee>



Conception  Terre Nourricière