

TAÏ – GREBO-KRAHN – SAPO (TGKS)

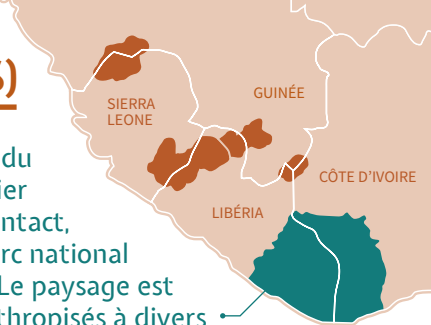


PAFFor



Le Paysage de Taï – Grebo-Krahn – Sapo s'étend du sud-est du Liberia au sud-ouest de la Côte d'Ivoire. Ce complexe forestier contient le dernier grand bloc de forêts guinéennes encore intact, dont plus de 7 000 km² sont des aires protégées, dont le Parc national de Taï qui est un Site du Patrimoine mondial de l'UNESCO. Le paysage est composé d'un ensemble de milieux naturels et d'espaces anthropisés à divers degrés, plus fortement du côté ivoirien. Ces espaces renferment une biodiversité très variée et riche en endémisme.

PAPFor a visé à renforcer la connectivité écologique dans ce complexe, à améliorer la gestion des Aires Protégées et à accompagner les communautés locales dans le cadre d'un développement durable.



Légende

- Cours d'eau
 - Route principale
 - Frontière internationale
 - Limite administrative
 - Concession forestière
- Zones de conservations**
- Paysage PAPFor TGKS
 - Parc National
 - Sanct. de Faune/Forêt classée
 - Aire protégée proposée
 - Forêt communautaire

Parc Nationaux

CI	Parc national de Taï et Réserve partielle de Faune du N'Zo	Parc National	5 360 km ²
LIB	Parc national de Sapo	Parc National	1 804 km ²
LIB	Parc national de Grebo-Krahn	Parc National	960 km ²

Habitats principaux

- Forêt dense humide sempervirente fermée
- Forêt dense humide sempervirente dégradée
- Forêt marécageuse
- Végétation herbacée de bas-fond
- Friches, jachères et terres cultivées
- Cours d'eau et lac

Principales menaces

- Exploitations illégales (braconnage, produits ligneux et non-ligneux)
- Défrichements pour l'agriculture, particulièrement la cacao-culture
- Exploitation minière (semi) artisanale et orpaillage illégal

Cibles de protection

- Les forêts denses sempervirentes de basse altitude (de 50 à 400 m), avec plus de 1 400 espèces végétales dont plus d'une centaine d'espèces endémiques à l'Afrique de l'ouest ;
- Un ensemble d'espèces animales menacées dont 21 classées « vulnérables » et 10 « menacées d'extinction », parmi lesquelles l'Hippopotame pygmée, le Céphalophe de Jentink, le Céphalophe zébré, le Cercopithèque diane et la Pintade à poitrine blanche.
- Un des plus importants réservoirs de carbone de toutes les forêts tropicales.

Programme PAPFor

Démarrage du projet : juin 2020
Date de fin de projet : mars 2024

Initiative des commissions UEMOA et CEDEAO financée par l'Union européenne (11^{ème} FED) pour soutenir aux paysages de conservation en Afrique de l'Ouest.

Mise en œuvre

Le programme PAPFor dans le Complexe forestier TGKS a été mis en œuvre par la GiZ, avec des bureaux à Abidjan et Monrovia, et deux équipes de terrain basées à Taï et Zwedru. Des accords avec les institutions et structures en charge de l'environnement et des aires protégées de chacun des deux pays étaient établis pour assurer une appropriation optimale.

Partenaires

MINEDD (Ministère de l'Environnement et du Développement durable – Côte d'Ivoire) pour la mise en œuvre des stratégies de conservation de la biodiversité et de gestion durable des parcs et réserves, avec l'OIPR (Office ivoirien des Parcs et Réserves).

MINEF (Ministère des Eaux & Forêts – CI) sur la gestion durable des forêts classées appartenant au Domaine forestier de l'Etat, avec la SODEFOR (Société de Développement des Forêts).

FDA (Forestry Development Authority – Liberia) : gestion durable des aires protégées et des ressources forestières.

EPA (Environmental Protection Agency – Liberia) : gestion durable de l'environnement et des ressources naturelles.

PAMAC (Comités consultatifs issus de la Société civile – Liberia) : gestion participative des aires protégées.

QUELQUES CIBLES DE CONSERVATION



Une flore de forêt dense sempervirente marquée par un fort taux d'endémisme

Plus de 1 400 espèces végétales dont, parmi les endémiques d'Afrique de l'ouest, plus d'une centaine d'espèces sont dites « **Sassandriennes** » comme l'arbre géant *Brachystegia leonensis* ou la belle liane *Duparquetia orchidacea* ; elles sont localisées strictement à l'ouest du fleuve Sassandra, dans le faciès le plus humide de la forêt sempervirente, et caractérisent le **hotspot floristique** dit « du Bas-Cavally » ou « des Collines de Grabo » de part et d'autre du fleuve Cavally, ancien 'refuge' forestier dans un épisode climatique plus sec.

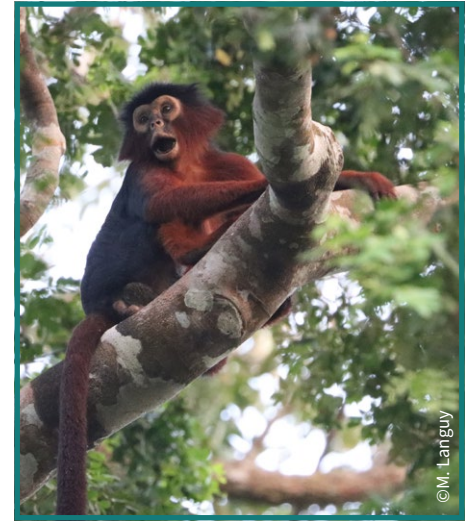


Chez les Mammifères, parmi les Ongulés

Endémique d'Afrique de l'ouest, l'**Hipopotame pygmée** (*Choeropsis liberiensis*) aurait été autrefois présent en Côte d'Ivoire jusqu'au Bandama.

Strictement cantonné à l'ouest du Sassandra, le **Céphalophe de Jentink** (*Cephalophus jentinki*) est, lui, emblématique du complexe TGKS.

S'il n'est pas endémique, l'**Éléphant de forêt** (*Loxodonta cyclotis*) est dépendant de l'étendue des massifs préservés pour sa conservation.



Les Primates endémiques d'Afrique de l'ouest et de l'ouest du fleuve Sassandra

Le paysage TGKS compte un nombre impressionnant de primates, avec un total de 13 espèces dont 8 sont endémiques à l'Afrique de l'ouest. De plus, plusieurs de ces espèces, ou leurs sous-espèces, ont des distributions dites « sassandriennes » car limitées à l'ouest du fleuve Sassandra en Côte d'Ivoire. Parmi celles-ci figure le **Chimpanzé de l'ouest** (*Pan troglodytes verus*), qui est menacé d'extinction ou encore le **Cercocèbe fuligineux** (*Cercocebus atys*) et le **Cercopithèque diane** (*Cercopithecus diana*).

Afin de garantir de meilleurs résultats, le programme PAPFor du paysage Taï – Grebo-Krahn - Sapo mis en œuvre par l'agence technique de la Coopération allemande (GIZ), n'a pas agi isolément et a créé des synergies. Le programme a travaillé avec les institutions suivantes : FDA, OIPR, SODEFOR, FPRCI (Fondation pour les Parcs & réserves de Côte d'Ivoire), Conseils régionaux, ainsi qu'avec les autorités administratives et coutumières et les communautés villageoises.

Le programme a interagi également avec d'autres programmes, le projet TGS 'Corridor' financé par la KfW (Coopération financière allemande), le WABILED (USAID), avec des organisations internationales, l'UFM (Union du fleuve Mano), la WCF (Fondation pour les Chimpanzés sauvages), FFI (Fauna and Flora International), ainsi qu'avec des ONG locales (NOFNA, YVEO) et le Secteur privé (Sociétés coopératives et entreprises de négoce de la filière cacao – Beyond-Beans, sociétés industrielles du bois – STBC ...).



Executed by
giz Deutsche Gesellschaft für Internationale Zusammenarbeit (GIZ) GmbH



LES DÉFIS

Le paysage du complexe forestier Taï – Grebo-Krahn – Sapo s'étend sur 5 comtés du sud-est du Liberia et 3 régions du sud-ouest de la Côte d'Ivoire. Le côté ivoirien est déjà assez fortement peuplé et en pleine expansion économique basée sur les cultures de rente ; le sud-est Libérien, de son côté et malgré son enclavement, attire les mouvements migratoires liés à de nouvelles opportunités. Plusieurs grands défis résultent de ces situations.

Défi 1 : Exploitation abusive des ressources forestières

Pratiquée bien souvent dans des conditions illégales ou sans souci de durabilité, l'exploitation des ressources de faune et de flore affecte à divers degrés les massifs forestiers du paysage.

Le **braconnage** est très actif sur le territoire libérien et notamment dans les parcs nationaux, en raison de la forte **demande en viande de brousse** dans le pays ainsi qu'en Côte d'Ivoire voisine. Cette demande ne saurait y être satisfaite sur les ressources du PN Taï, mieux protégé, ni dans un domaine rural déjà « vidé » de sa faune. Les conditions d'une exploitation durable des **produits ligneux ou non-ligneux** ne sont pas non plus réunies, soit par inadéquation de la réglementation dans le domaine rural (CI), soit en raison des insuffisances dans l'application de la loi (CI et Lib). Les marchés ivoirien et même ghanéen sont particulièrement attractifs pour les bois sciés à façon ou pour les frotte-dents récoltés dans les forêts proches du fleuve Cavally (dont le PN Grebo-Krahn, où le service de conservation reste à renforcer et équiper ...).

Toutes ces pratiques appauvrissent, fragmentent et fragilisent les écosystèmes forestiers, ce qui est grave dans le contexte du dérèglement climatique.



Défi 2 : Expansion de l'agriculture de rente

Les régions dites « forestières » sont propices au développement de plusieurs **cultures de rente**, le cacao et le café, l'hévéa, le palmier à huile. Du côté ivoirien du paysage, en agriculture familiale favorisée par la présence de pôles agro-industriels et avec une **forte pression migratoire** de populations venant de régions de savanes du nord et de l'extérieur du pays, la **déforestation massive** n'a laissé subsister qu'au plus 5% de formations forestières naturelles dans le domaine rural et même dans les forêts classées, à l'exception de la FC Cavally préservée à environ 60%. Le PN Taï est aujourd'hui en grave **situation d'insularisation**, en rupture de connectivité avec le PN Grebo-Krahn plus à l'ouest.

Du côté libérien, le développement des cultures de rente a été interrompu durant les multiples crises qui ont secoué le pays. Il reprend tant sur le plan des agro-industries (plus au sud du paysage) qu'au niveau de l'agriculture familiale. En Côte d'Ivoire la « disponibilité » en terres s'étant fortement tarie, le **flux de migrants** pour partie « réfugiés climatiques » se porte maintenant sur les forêts du Liberia. S'il n'y a pas encore eu (ou extrêmement peu) d'agressions directes sur les parcs nationaux, le risque est réel. Il est plus fort pour les autres massifs forestiers (*Proposed Protected Areas, State forests et Community forests*), notamment sur la FMC-F où devrait être aménagé le corridor de connectivité entre Sapo et Grebo-Krahn.

Défi 3 : Exploitation minière

Ancienne ou récente selon sa forme, l'exploitation minière pour l'or est présente dans l'ensemble du paysage PAPFor-TGS. Il s'est agi d'abord d'**orpaillage** illégal classique par creusement de puits à faible profondeur et lavage de la terre extraite (PN Sapo, bordure-est du PNT sur la Hana), puis permis artisanaux (partiellement légaux mais étendus illégalement, dans la FMC-F) et, récemment, de **dragage dans les cours d'eau** (Cavally, Dugbe, Hana ...) et sous les berges. Dans les premiers cas, les dégâts sur le couvert forestier sont particulièrement sensibles, la déforestation s'accompagnant de **stérilisation durable des terres**. Dans le dernier cas, les dégâts concernent la **pollution** et les détournements de cours d'eau. Sur la rivière Hana, des sites de revégétalisation des berges accompagnés depuis 6 ans par le projet ont été détruits par ces pratiques de dragage. Les impacts indirects portent sur l'accroissement de la pression de chasse et la santé des travailleurs et riverains.



PRINCIPAUX RÉSULTATS

Renforcement des capacités des communautés locales

Afin de soutenir la mise en œuvre des Plans de Développement Local de 6 villages riverains du Parc National de Taï (PNT), l'ONG Yacoli Village École Ouverte (YVEO) a appuyé le processus participatif.

Au Liberia, les diagnostics territoriaux participatifs réalisés en 2022 ont abouti à l'élaboration d'un plan d'usage des terres pour le district de Glarro : 13 cartes ont été développées de manière participative avec les acteurs locaux et 3 zones potentiellement à haute valeur de conservation pour connecter écologiquement le bloc sud du PNGK avec son massif principal ont été identifiées. Deux accords locaux formels sur l'utilisation des terres et la gestion durable des ressources naturelles concernant 16 communautés ont été signés sous le lead de la LLA (Liberia Land Authority) en collaboration avec la FDA (Forestry Development Authority).

Identification des couloirs forestiers prioritaires

Le maintien de la connectivité entre aires protégées est essentiel pour renforcer leur résilience et assurer les flux génétiques des espèces animales et végétales, notamment entre les parcs nationaux de Taï et Sapou. Du côté ivoirien, l'occupation agricole est de plus de 95% dans le domaine rural situé entre le parc national et Grebo Krahn.

Le projet de création d'un corridor boisé le long de la rivière Saro a été validé, à 3 km au sud-est de la ville de Taï, avec comme objectif son classement officiel en réserve naturelle volontaire, suite aux demandes par les communautés. Des mesures ont été développées dans un plan d'aménagement simplifié, dans lequel les dispositions relatives à la surveillance, aux règles d'usages, à la gestion des prévisibles conflits homme-faune en périphérie, etc. seront élaborées de manière participative.

Appui au développement économique des populations riveraines

Le Programme PAPFor a appuyé le renforcement des capacités des comités de développement local et le développement d'activités communautaires durables génératrices de revenus, selon les choix des communautés, en Côte d'Ivoire et au Liberia. À travers des subventions et des formations, les bénéficiaires mettent en œuvre des activités comprenant l'élevage d'aulacodes et d'escargots *Achatina* et la mise en place d'élevages de poissons.

Un appui à l'amélioration de chaînes de valeur de produits forestiers non-ligneux provenant d'espèces d'arbres à introduire dans les systèmes de culture soutient les initiatives de promotion de l'agroforesterie, avec comme exemple à Taï le Makoré et le beurre extrait de ses graines, semblable au beurre de Karité déjà bien connu des industries cosmétiques.

L'approche Genre dans la mise en œuvre de cette dernière activité est illustrée dans le village de Zaïpobly avec un groupement de femmes qui s'y emploie depuis plusieurs années et qui, par ailleurs, conduit aussi une grande pépinière d'arbres à usage multiple pour l'agroforesterie dont les plants sont vendus au-delà du département de Taï.



www.papfor.org/-TGKS-

Executed by
giz
Deutsche Gesellschaft
für Internationale
Zusammenarbeit (GIZ) GmbH

Contact :

GIZ-PAPFor-TGS : Roberto Delbene, roberto.delbene@giz.de
OIPR : Abdoulaye Diarrassouba, Directeur de Zone-Sud-Ouest,
abdoulaye.diarrassouba@oipr.ci
FDA : Joseph Greene, GKNP Chief warden, greenejoseph62@gmail.com



CE PROJET
EST FINANCÉ
PAR L'UNION
EUROPÉENNE



Contact Union Européenne :

Email : delegation-ivory-coast@eeas.europa.eu
Site web : <https://www.eeas.europa.eu/delegations/côte-divoire>
Facebook : <https://www.facebook.com/EUIvoryCoast/>

